

ТЕХНИЧЕСКИЙ ПАСПОРТ ИЗДЕЛИЯ



АРТИКУЛ:
VER1232-3



АРТИКУЛ:
VER1232-3-2A



АРТИКУЛ:
VER1232-3-2B

ГИДРАВЛИЧЕСКИЙ ПРЕСС-АППАРАТ ДЛЯ НАДВИЖНЫХ ФИТИНГОВ



ГАРАНТИЯ ВЫСОКОГО КАЧЕСТВА VIEIR GROUP

ТЕХНИЧЕСКИЙ ПАСПОРТ ИЗДЕЛИЯ

Прочтите инструкцию перед использованием данного продукта.

Невыполнение требований инструкции может привести к серьезным травмам.

ОБЩИЕ ПРАВИЛА ТЕХНИКИ БЕЗОПАСНОСТИ.

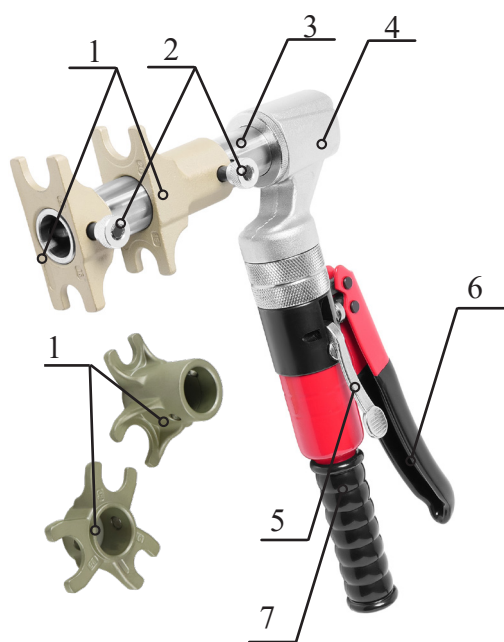
1. Держите рабочую зону чистой и хорошо освещенной. Загроможденное и плохо освещенное рабочее место представляет опасность.
2. Не допускайте детей и случайных посторонних людей во время эксплуатации аппарата к рабочему месту, данные факторы заставят Вас отвлекаться, что опасно.
3. Будьте бдительны, следите за тем, что вы делаете, сосредоточьтесь при работе с инструментом. Не используйте аппарат, когда вы устали или находитесь под воздействием алкоголя или лекарств. Невнимательность при работе с гидравлическими и механическими инструментами может привести к серьезным травмам человека.
4. Используйте защитную амуницию для обеспечения безопасности. Всегда надевайте защитные очки. Защитная амуниция, такая как респиратор, противоскользкая обувь, каска и защита уха, используемая в соответствующих условиях работы, снизит количество и тяжесть травм.
5. Одевайтесь правильно. Не носите свободную одежду и украшения. Держите ваши волосы, одежду и перчатки подальше от движущихся частей. Свободная одежда, украшения или длинные волосы могут попасть в движущиеся части.
6. Храните аппарат в недоступном для детей месте и не допускайте к нему лиц, незнакомых с особенностями работы механическим обжимным инструментом. Этот инструмент опасен в руках неподготовленных пользователей.
7. Обслуживание пресс аппарата. Проверьте соосность и крепёж движущихся частей, поломки деталей и элементов, а также наличие любых других дефектов, которые могут повлиять на работу механического обжимного пресс аппарата. Если он поврежден, перед использованием необходимо устранить все дефекты. Многие несчастные случаи происходят из-за плохого обслуживания инструмента.
8. Используйте механический обжимной пресс аппарат, аксессуары, сменные элементы и т. д. в строгом соответствии с настоящими инструкциями и в сфере работ только конкретно для этого вида инструмента. Использование механического обжимного пресс аппарата не по назначению может привести к травмам.
9. Не вставляйте пальцы, не обжимайте рукой подвижные части обоймы инструмента и фитинга во время работы - можно сильно прищемить пальцы, ладонь.
10. После завершения работы уложите пресс аппарат в кейс для инструмента, а также убедитесь, что все матрицы входят в комплект.

Предупреждение! Меры предосторожности и инструкции, описанные в данном руководстве по эксплуатации, не охватывают все возможные условия и ситуации, которые могут возникнуть при работе с инструментом. Оператор должен понимать, что здравый смысл и осторожность являются основными факторами, которыми он должен руководствоваться при работе с инструментом.

ТЕХНИЧЕСКИЙ ПАСПОРТ ИЗДЕЛИЯ

1. ОПИСАНИЕ ПРЕСС-АППАРАТА.

Универсальный гидравлический пресс **VER1232-3, VER1232-3-2A, VER1232-3-2B** предназначен для соединения надвижных (аксиальных) фитингов на трубопроводах из сшитого полиэтилена РЕХ и полиэтилена повышенной термостойкости PERT диаметром до 32мм. Гидравлическая система аппарата отличается простотой и отказоустойчивостью благодаря высокому качеству комплектующих. Нагружаемые элементы аппарата, изготовленные из легированной стали, благодаря чему обеспечивается их высокая прочность и надёжность при эксплуатации. Эргономика размещения рабочих механизмов аппарата позволяет держать инструмент одной рукой и вращать ось подвижной обоймы и ось рукоятки пресса на 360°, что очень упрощает процесс монтажа.



№	Наименование	Функционал
1	Насадки матрицы пресса Тройные насадки для комплекта VER1232-3-2B	Являются опорной частью рабочей обоймы пресса, выдерживают очень большую нагрузку, изготовлены из ковanej и особо закалённой спецстали.
2	Крепежный штифт	Фиксируют насадки матрицы на рабочей оси
3	Ось пресса	Рабочая ось пресса
4	Масляный цилиндр	Соединяет рукоятку и ось пресса, является компрессионной камерой обоймы поршневого пресса
5	Гидравлический рычаг	Служит для сброса давления и ослабления пружины поршня обоймы
6	Рычаг поршня	Нагнетает давление
7	Рукоятка	Опорная часть пресс-аппарата

1.1 СПЕЦИФИКАЦИЯ:

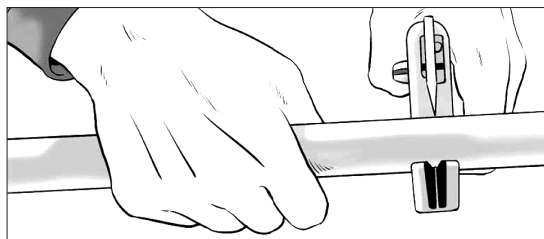
Артикул	VER 1232-3	VER 1232-3-2A	VER 1232-3-2B
Пресс-аппарат	1 шт.	1 шт.	1 шт.
Диапазон рабочих температур	-15°C - +37°C		
Упаковка	пластиковый кейс		
Насадки матрицы для опрессовки трубы для труб диаметром	2 пары 16, 20 мм 25, 32 мм	2 пары 16, 20 мм 25, 32 мм	Тройные матрицы 16, 20, 25 мм
Расширитель	1шт.	1шт.	1шт.
Сменные насадки для расширения трубы с наружным диаметром	16x2,2; 20x2,8; 25x3,5; 32x4,4	2 двойные насадки 16x2,2 ~ 20x2,8; 25x3,5 ~ 32x4,4	1 двойная насадка 16x2,2 ~ 20x2,8; 32x4.4 STABIL 16x2,6; 20x2,9
Инструкция	1 шт.	1 шт.	1 шт.
Аксессуары	ножницы -1 шт; смазка тубик - 1 шт.		
Номинальное усилие обжима	2 т (две тонны)	2 т (две тонны)	2 т (две тонны)
Ход поршня	40 мм		

ТЕХНИЧЕСКИЙ ПАСПОРТ ИЗДЕЛИЯ

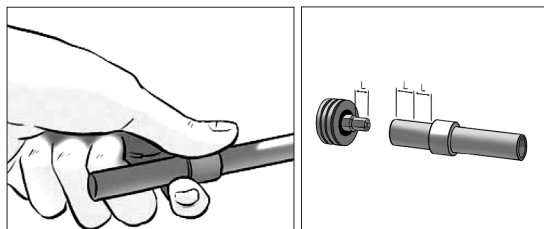
2. РУКОВОДСТВО ПО ЭКСПЛУАТАЦИИ.

Перед использованием данного изделия прочтите весь раздел по технике безопасности в начале данного руководства.

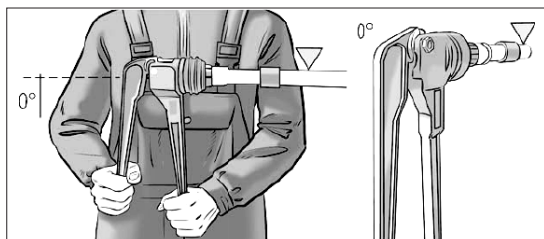
Принцип работы:



Отрежьте трубу под прямым углом необходимой длины ножницами для пластиковых труб.

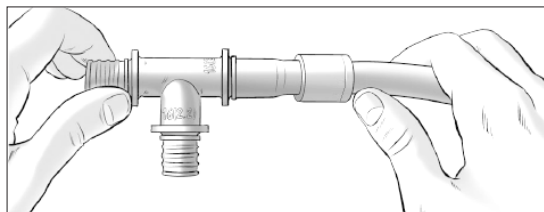
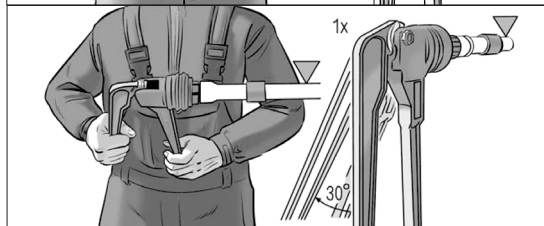


Наденьте пресс-гильзу на трубу фаской в сторону присоединения. Пресс-соединение должно монтироваться на прямом участке трубы (без изгибов) минимальной длиной, равной трём гильзам. При расширении трубы гильза должна находиться на расстоянии от края трубы, равном длине минимум двух гильз.

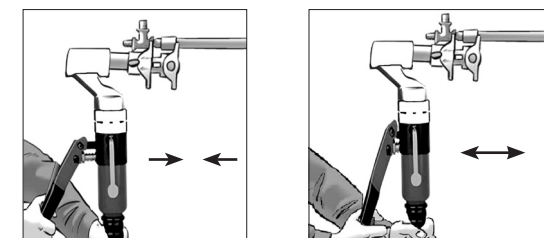


Подготовьте расширитель, накрутите на него насадку для расширения трубы, которая соответствует диаметру трубы.

Вставить в трубу расширитель до упора и произвести однократное расширение, сведя ручки расширителя. Развести ручки в исходное положение, повернуть расширитель на 30° и произвести повторное расширение.



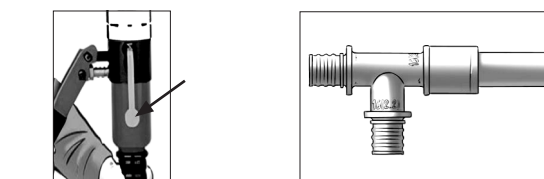
Вставьте в расширенную трубу фитинг до упорного бортика фитинга.



Установите насадки матрицы для обжима на рабочую ось пресс-аппарата и закрепите их крепежными штифтами. Поступательными движениями сводите и разводите рычаг (8) и рукоятку (5), чтобы надвинуть пресс-гильзу на фитинг.

В процессе напрессовки инструмент следует держать под прямым углом, исключая перекосы фитинга и гильзы в губках тисков и относительно друг друга.

Как только пресс-гильза встанет стык в стык с фитингом - соединение считается завершенным. Чтобы высвободить обжатое соединение и расслабить пружину поршня - нажмите на рычаг.



Визуально проверить готовое соединение на отсутствие повреждений.

ТЕХНИЧЕСКИЙ ПАСПОРТ ИЗДЕЛИЯ

ВНИМАНИЕ!

Не допускайте падения и ударов аппарата в процессе эксплуатации. Не допускайте никаких повреждений, это может повлиять на работоспособность инструмента и качество соединения трубы и фитингов.

Чтобы продлить срок службы аппарата используйте его в диапазоне температур окружающей среды от +37°С до -15°С, а также избегайте длительной эксплуатации при повышенной температуре.

Появление следов масляной плёнки на плунжере и поршне - нормальное явление.

При уменьшении уровня масла или попадании воздуха в рабочий цилиндр необходимо выпустить воздух и долить масло через вывинчивающуюся пробку.

В случае уменьшения объема рабочей жидкости в цилиндре после длительного использования, следует добавлять гидравлическое масло. Перед доливкой масла, сначала встряхните рукоятку давления, чтобы небольшое количество масла ушло в масляный цилиндр, затем открутите неподвижную ручку, чтобы открыть емкость для хранения масла, а затем открутите колпачок.

Выверните навинчивающийся колпачок, заполните емкость гидравлическим маслом (должно быть отфильтровано с помощью фильтра).

Стравите воздух из трубы для хранения масла, затем закройте крышку винта, вытрите разлив масла и зафиксируйте ручку.

Если во время использования отсутствует давление на верхнее и нижнее движение рычага поршня, возможно, в гидравлическом масле цилиндра есть воздух. Просто установите машину вертикально, неподвижная рукоятка должна быть направлена вверх. Открутите неподвижную рукоятку, выкрутите колпачок из емкости для хранения масла - стравите воздух, соберите все в обратной последовательности. При необходимости повторите вышеуказанные шаги несколько раз.

3. ТЕХНИЧЕСКОЕ И СЕРВИСНОЕ ОБСЛУЖИВАНИЕ

Поврежденное оборудование может привести к серьезным травмам. Не используйте неисправный аппарат.

3.1 Перед каждым использованием проверьте общее состояние инструмента. Проверьте отсутствие незатянутых винтов, соосность и крепёж движущихся частей, трещин или повреждений деталей, а также любых других неисправностей, которые могут повлиять на безопасную эксплуатацию аппарата.

3.2 После использования очистите наружные поверхности инструмента чистой, сухой ветошью. Для предотвращения возникновения ржавчины - храните инструмент в сухом месте.

3.3 Обслуживание и ремонт инструмента должны осуществляться только квалифицированным специалистом сервисного центра.

4. УСЛОВИЯ ХРАНЕНИЯ И ТРАНСПОРТИРОВКИ

Изделия должны храниться в упаковке предприятия-изготовителя по условиям хранения 3 по ГОСТ 15150. Транспортировка изделий должна осуществляться в соответствии с условиями 5 по ГОСТ 15150.

5. УТИЛИЗАЦИЯ

Утилизация изделия (переплавка, захоронение, перепродажа) производится в порядке, установленном Законами РФ от 22 августа 2004 г. № 122-ФЗ «Об охране атмосферного воздуха», от 10 января 2003 г. № 15-ФЗ «Об отходах производства и потребления», а также другими российскими и региональными нормами, актами, правилами, распоряжениями и пр., принятыми во исполнение указанных законов.

6. ГАРАНТИЙНЫЕ ОБЯЗАТЕЛЬСТВА

Изготовитель гарантирует соответствие гидравлического обжимного пресс аппарата VER1232-3 требованиям безопасности, при условии соблюдения потребителем правил использования, транспортировки, хранения, монтажа и эксплуатации.

Гарантия не распространяется на дефекты:

- возникшие в случаях нарушения правил, изложенных в настоящем паспорте об условиях хранения, монтажа, эксплуатации и обслуживания изделий;
- возникшие в случае ненадлежащей транспортировки и погрузо-разгрузочных работ;
- возникшие в случае воздействия веществ, агрессивных к материалам изделия;
- вызванные пожаром, стихией, форс-мажорными обстоятельствами;

ТЕХНИЧЕСКИЙ ПАСПОРТ ИЗДЕЛИЯ

- вызванные неправильными действиями потребителя;
- возникшие в случае постороннего вмешательства в конструкцию изделия.

7. УСЛОВИЯ ГАРАНТИЙНОГО ОБСЛУЖИВАНИЯ

Претензии к качеству товара могут быть предъявлены в течение гарантийного срока.

В случае необоснованности претензии, затраты на диагностику и экспертизу изделия оплачиваются Покупателем.

При предъявлении претензий к качеству товара, покупатель предоставляет следующие документы:

1. Заявление в произвольной форме, в котором указываются:
 - название организации или Ф.И.О. покупателя;
 - фактический адрес покупателя и контактный телефон;
 - название и адрес организации, производившей монтаж;
 - адрес установки изделия;
 - краткое описание дефекта.
2. Документ, подтверждающий покупку изделия (накладная, квитанция);
3. Копия гарантийного талона со всеми заполненными графами.

ГАРАНТИЙНЫЙ ТАЛОН

Сведения о приемке и упаковке

Изделие изготовлено и принято в соответствии с требованиями технических условий производителя и признано годным к эксплуатации. Изделие упаковано согласно требованиям технических условий производителя.

Изделие	ГИДРАВЛИЧЕСКИЙ ПРЕСС-АППАРАТ ДЛЯ НАДВИЖНЫХ ФИТИНГОВ		
Модель	VER1232-3, VER1232-3-2А, VER1232-3-2В	Кол-во	
Торговая организация:			
Дата продажи: _____			

Для обращения в гарантийную мастерскую необходимо предъявить изделие и правильно заполненный гарантийный талон.

Импортер и организация, уполномоченная на принятие претензий от потребителей:

**ООО «Сантехмаркет» ИНН 7724433227, 115583, Москва, ул.Генерала Белого 26, офис 710,
Тел: 8 (800) 775-81-91.**

Гарантийный срок -2 года (двадцать четыре месяца) со дня продажи конечному потребителю.

Мы постоянно заботимся об улучшении качества обслуживания наших потребителей, поэтому, если у Вас возникли нарекания на качество товара или требуется проведение гарантийного ремонта, пожалуйста, сообщите об этом в службу поддержки:



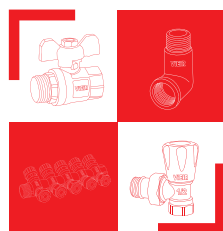
WhatsApp: 8-985-490-77-00 с 9:00 до 18:00 по Московскому времени; ВС-выходной.


Данная гарантия не ограничивает право покупателя на претензии, вытекающие из договора купли-продажи, а также не ограничивает законные права потребителей.

- Изделие получено в исправном состоянии и полностью укомплектовано.
- Претензий к внешнему виду не имею.
- С условиями проведения гарантийного обслуживания ознакомлен.

Подпись покупателя _____

М.П.



 **ВСЯ ПРОДУКЦИЯ
VIEIR ЗАСТРАХОВАНА**

2 **VIEIR Group**
ГОДА **ГАРАНТИИ**
ПРОИЗВОДИТЕЛЯ