

ТЕХНИЧЕСКИЙ ПАСПОРТ ИЗДЕЛИЯ



Артикул:	Артикул:
VR33FFK-1.5	VR33FFC-6
VR33FFK-2	VR33FFC-8
VR33FFK-3	VR34FFC-6
VR34FFK-3	VR34FFC-8
VR33FFK-6	VR34FFC-10
VR45FFK-8	VR45FFC-6
	VR45FFC-8

КЛАПАН ПРЕДОХРАНИТЕЛЬНЫЙ



ГАРАНТИЯ ВЫСОКОГО КАЧЕСТВА VIEIR GROUP

ТЕХНИЧЕСКИЙ ПАСПОРТ ИЗДЕЛИЯ

НАЗНАЧЕНИЕ И ОБЛАСТЬ ПРИМЕНЕНИЯ.

Предохранительный клапан предназначен для автоматического ограничения повышения внутритрубного давления транспортируемой среды до максимального значения, в зависимости от клапана это 1,5, 3, 6, 8 или 10 бар. Таким образом осуществляется защита систем отопления, водогревательных систем, паровых установок, и иных гидравлических и газовых установок и систем от превышения максимально допустимого рабочего давления.

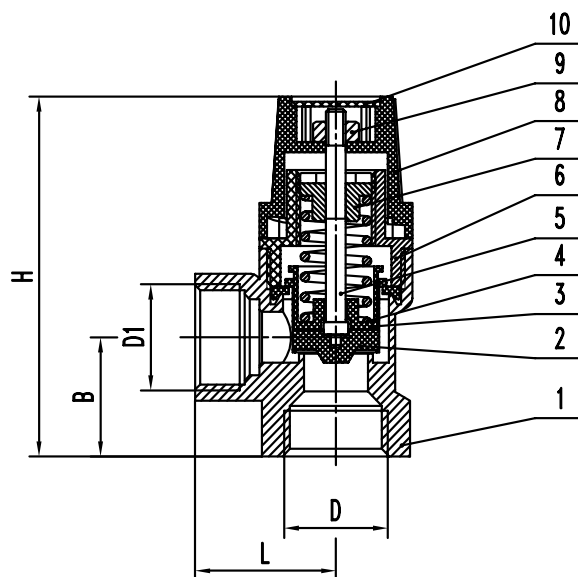
При повышении давления в закрытых системах превышающее заводское значение на клапане - клапан открывается и производит частичный сброс транспортируемой среды тем самым стабилизируя давление в системе.

В качестве рабочей среды может использоваться вода, воздух, этиленгликоль (не более 50%), пропиленгликоль, и другие жидкие и газообразные среды, нейтральные по отношению к материалам клапана.

ОБЩИЕ ТЕХНИЧЕСКИЕ ХАРАКТЕРИСТИКИ.

Характеристика	Ед.изм.	Значение
Исполнение	-	Угловой
Присоединительный размер	Сбросной	1/2, 3/4, 1 ВР
	Входной	1/2, 3/4 ВР
Макс. температура рабочей среды	°С	110
Температура окружающей среды	°С	-20...+60
Материал корпуса	-	Латунь CW617N
Средний срок службы	лет	15



КОНСТРУКЦИЯ И ГАБАРИТНЫЕ РАЗМЕРЫ КОРПУСА.



- 1 – корпус, латунь CW617N
- 2 – диафрагма, этиленпропиленовый каучук, EPDM
- 3 – опора пружины, ABS (акрилонитрилбутадиенстирол)
- 4 – пружина, нерж. сталь AISI 304
- 5 – шток, ABS (акрилонитрилбутадиенстирол)
- 6 – крышка корпуса, ABS (HPb58-2A)
- 7 – регулировочная втулка, латунь CW617N
- 8 – колпак, ABS (акрилонитрилбутадиенстирол)
- 9 – прижимная гайка, латунь CW617N
- 10 – заглушка, алюминий

ТЕХНИЧЕСКИЙ ПАСПОРТ ИЗДЕЛИЯ

НОМЕНКЛАТУРА.

Эскиз	Артикул	Номинальный Ø входного патрубка, DN	Размер					Пропускная способность, kvs м3/ч
			D	D1	L	H	B	
	VR33FFK-1.5	15	G1/2"	G1/2"	30	68.5	21	0.6
	VR33FFK-2	15	G1/2"	G1/2"	30	68.5	21	0.6
	VR33FFK-3	15	G1/2"	G1/2"	30	68.5	21	0.6
	VR34FFK-3	15	G1/2"	G3/4"	30	70	22.5	0.6
	VR33FFK-6	15	G1/2"	G1/2"	30	68.5	21	0.6
	VR45FFK-8	20	G3/4"	G1"	30	72	24	0.7
	VR33FFC-6	15	G1/2"	G1/2"	30	68.5	21	0.6
	VR33FFC-8	15	G1/2"	G1/2"	30	68.5	21	0.6
	VR34FFC-6	15	G1/2"	G3/4"	30	70	22.5	0.6
	VR34FFC-8	15	G1/2"	G3/4"	30	70	22.5	0.6
	VR34FFC-10	15	G1/2"	G3/4"	30	70	22.5	0.6
	VR45FFC-6	20	G3/4"	G1"	30	72	24	0.7
	VR45FFC-8	20	G3/4"	G1"	30	72	24	0.7

ПРИНЦИП РАБОТЫ.

При повышении давления в системе - сила давления рабочей среды становится выше силы упругости пружины, вследствие этого пружина сжимается - клапан открывается, происходит сброс рабочей среды через отводящий клапан. После снижения давления сила упругости пружины возвращает шток с диафрагмой в заводское положение, закрывая клапан.

УКАЗАНИЕ ПО МОНТАЖУ И ЭКСПЛУАТАЦИИ.

Клапан необходимо устанавливать в вертикальном положении колпаком вверх.

Перед установкой клапана трубопровод должен быть очищен от ржавчины, окалины, песка и других посторонних частиц, влияющих на работоспособность клапана.

Между клапаном и защищаемым объектом не должно быть запорной арматуры, фильтров и других устройств, которые ведут к сужению ширины поперечного сечения.

Дренажная (сливная) труба должна иметь постоянный наклон желательно без изгибов (допускается не более двух изгибов) и не должна превышать в длину 2 метра. Установка запорной арматуры на дренажную трубу запрещена. Отбор или слив рабочей среды через дренажный клапан не допускается.

Подтекание рабочей жидкости по резьбовой части клапана недопустимо, уплотнение резьбовых соединений должно производиться с использованием в качестве подмоточного уплотнительного материала ФУМ-ленты (PTFE — политетрафторэтилен), полиамидной нити с силиконом или льна. Излишки уплотнительного материала не должны попадать между седлом клапана и диафрагмой, это может привести к подтеканию клапана.

Клапан необходимо проверять на работоспособность не реже 1 раза в 6 месяцев. В клапане который длительное время не срабатывал могут образоваться загрязнения, а также происходит залипание клапана, чтобы избежать этих процессов следует промыть клапан - промывка клапана производится путем поворота колпака до щелчка в направлении указанном стрелкой на заглушке колпака.

УСЛОВИЯ ХРАНЕНИЯ И ТРАНСПОРТИРОВКИ.

Изделия должны храниться в упаковке предприятия-изготовителя по условиям хранения 3 по ГОСТ 15150. Транспортировка изделий должна осуществляться в соответствии с условиями 5 по ГОСТ 15150.

УТИЛИЗАЦИЯ.

Утилизация изделия (переплавка, захоронение, перепродажа) производится в порядке, установленном Законами РФ от 22 августа 2004 г. № 122-ФЗ «Об охране атмосферного воздуха», от 10 января 2003 г. № 15-ФЗ «Об отходах производства и потребления», а также другими российскими и региональными нормами, актами, правилами, распоряжениями и пр., принятыми во исполнение указанных законов.

ТЕХНИЧЕСКИЙ ПАСПОРТ ИЗДЕЛИЯ

ГАРАНТИЙНЫЕ ОБЯЗАТЕЛЬСТВА.

Изготовитель гарантирует соответствие предохранительного клапана требованиям безопасности по ГОСТ 12.2.003-91 и ГОСТ Р 53672-2009, при условии соблюдения потребителем правил использования, транспортировки, хранения, монтажа и эксплуатации.

Гарантия не распространяется на дефекты:

- возникшие в случаях нарушения правил, изложенных в настоящем паспорте об условиях хранения, монтажа, эксплуатации и обслуживания изделий;
- возникшие в случае ненадлежащей транспортировки и погрузо-разгрузочных работ;
- возникшие в случае воздействия веществ, агрессивных к материалам изделия;
- вызванные пожаром, стихией, форс-мажорными обстоятельствами;
- вызванные неправильными действиями потребителя;
- возникшие в случае постороннего вмешательства в конструкцию изделия.

УСЛОВИЯ ГАРАНТИЙНОГО ОБСЛУЖИВАНИЯ.

Претензии к качеству товара могут быть предъявлены в течение гарантийного срока - 7 лет.

В случае необоснованности претензии, затраты на диагностику и экспертизу изделия оплачиваются Покупателем.

Возмещение затрат Потребителю, связанные с демонтажом, монтажом и транспортировкой неисправного изделия в период гарантийного срока не производится.

При предъявлении претензий к качеству товара, покупатель предоставляет следующие документы:

1. Заявление в произвольной форме, в котором указываются:
 - название организации или Ф.И.О. покупателя;
 - краткое описание дефекта.
2. Документ, подтверждающий покупку изделия (накладная, квитанция);
3. Копия гарантийного талона со всеми заполненными графами.

ТЕХНИЧЕСКИЙ ПАСПОРТ ИЗДЕЛИЯ

ГАРАНТИЙНЫЙ ТАЛОН

Сведения о приемке и упаковке

Изделие изготовлено и принято в соответствии с требованиями технических условий производителя и признано годным к эксплуатации. Изделие упаковано согласно требованиям технических условий производителя.

Изделие	ПРЕДОХРАНИТЕЛЬНЫЙ КЛАПАН		
Модель		Кол-во	
Торговая организация:			
Дата продажи: _____			

Для обращения в гарантийную мастерскую необходимо предъявить изделие и правильно заполненный гарантийный талон.

Импортер и организация, уполномоченная на принятие претензий от потребителей:

ООО «Сантехмаркет» ИНН 7724433227, 115583, Москва, ул.Генерала Белого 26, офис 710,
Тел: 8 (800) 775-81-91.

Гарантийный срок -7 лет (восемьдесят четыре месяца) со дня продажи конечному потребителю.

Мы постоянно заботимся об улучшении качества обслуживания наших потребителей, поэтому, если у Вас возникли нарекания на качество товара или требуется проведение гарантийного ремонта, пожалуйста, сообщите об этом в службу поддержки:



WhatsApp: 8-985-490-77-00 с 9:00 до 18:00 по Московскому времени; ВС-выходной.


Данная гарантия не ограничивает право покупателя на претензии, вытекающие из договора купли-продажи, а также не ограничивает законные права потребителей.

- Изделие получено в исправном состоянии и полностью укомплектовано.
- Претензий к внешнему виду не имею.
- С условиями проведения гарантийного обслуживания ознакомлен.

Подпись покупателя _____

М.П.



 **ВСЯ ПРОДУКЦИЯ
VIEIR ЗАСТРАХОВАНА**

7 **VIEIR Group**
ЛЕТ **ГАРАНТИИ**
ПРОИЗВОДИТЕЛЯ
★ ★ ★ ★ ★ ★ ★ ★

