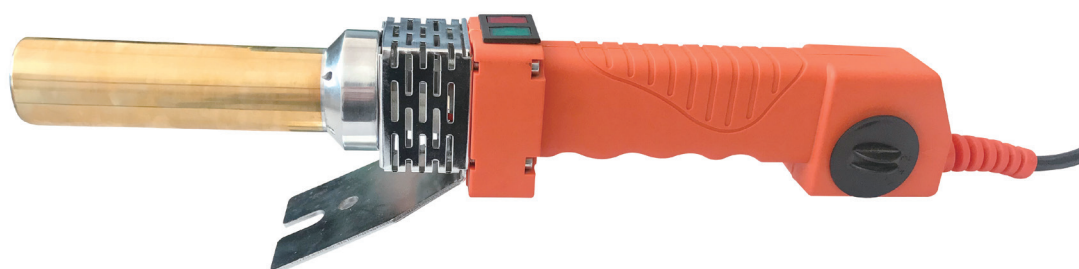


ТЕХНИЧЕСКИЙ ПАСПОРТ ИЗДЕЛИЯ



**VIEIR**®

ORIGINAL ITALIAN TECHNOLOGY



**СВАРОЧНЫЙ АППАРАТ  
ДЛЯ ПОЛИПРОПИЛЕНОВЫХ ТРУБ**

**АРТИКУЛ: A-9**



# ТЕХНИЧЕСКИЙ ПАСПОРТ ИЗДЕЛИЯ

## УВАЖАЕМЫЙ ПОКУПАТЕЛЬ!

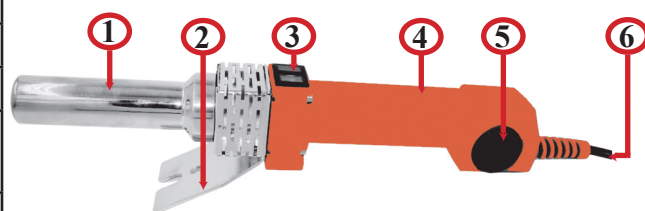
Вы приобрели высококачественную продукцию марки **ViEiR**, которая при выполнении всех требований данного руководства по эксплуатации будет служить Вам долго и исправно. Компания изготовитель благодарит Вас за выбор нашего оборудования. Данное руководство содержит принципиальные указания, которые должны выполняться при эксплуатации и техническом обслуживании. Во избежание несчастных случаев и исключения поломок необходимо внимательно ознакомиться с данным руководством перед началом эксплуатации изделия.

## 1. НАЗНАЧЕНИЕ И ОБЛАСТЬ ПРИМЕНЕНИЯ.

Комплект сварочного оборудования ViEiR A-9 предназначен для производства ручной сварки напорных полипропиленовых труб и фитингов. Комплект применяется при монтаже трубопроводных систем различного назначения из полипропиленовых труб наружным диаметром от 20 до 32 мм.

## 2. КОМПЛЕКТ ПОСТАВКИ И ВНЕШНИЙ ВИД.

№	Наименование	
1	Кейс металлический	1 шт.
2	Аппарат для сварки	1 шт.
3	Подставка-струбцина под сварочный аппарат	1 шт.
4	Комплект насадок Ø 20 мм. (муфта + раструб)	1(одна) пара
5	Комплект насадок Ø 25 мм. (муфта + раструб)	1(одна) пара
6	Комплект насадок Ø 32 мм. (муфта + раструб)	1(одна) пара
7	Ключ шестигранный SW5 для крепления насадок	1 шт.
8	Паспорт	1 шт.



1. Нагревательная панель;
2. Подставка;
3. Индикатор питания;
4. Рукоятка;
5. Регулятор температуры;
6. Шнур питания.

## 3. ТЕХНИЧЕСКИЕ ХАРАКТЕРИСТИКИ.

Характеристика	Ед. Измерения	Значение
Потребляемая мощность	Вт	1400
Напряжение питания	В	220÷240
Частота тока питания	Гц	50÷60
Количество ступеней нагрева	шт.	1
Форма нагревательной панели	-	Радиальная
Регулятор температуры	-	Термостат
Диапазон регулирования температуры	°С	50÷300
Класс защиты от поражения электрическим током	-	I

## 4. ИНСТРУКЦИЯ К ПОЛЬЗОВАНИЮ МАШИНЫ ДЛЯ СВАРКИ ПЛАСТИКОВЫХ ТРУБ

4.1 При первом включении новой машины производите сварку на открытой площадке. Это необходимо по той причине, что для обеспечения теплоизоляции между нагревательным элементом и корпусом машины, мы используем специальный материал. При первом использовании этот материал образует дым и специфический запах, которые со временем исчезают.

# ViEiR

## ТЕХНИЧЕСКИЙ ПАСПОРТ ИЗДЕЛИЯ

### 4.2. Подготовка сварочного аппарата:

- Извлеките аппарат из ящика, установите на подставку, расположенную на ровной и надежной рабочей поверхности;
- закрепите соответствующие пары насадок на нагревательной панели с помощью шестигранного ключа так, чтобы вся опорная поверхность насадки соприкасалась с нагревательной панелью. Насадки должны быть чистыми. Одновременно на панели может быть закреплено две пары насадок.

### 4.3. Подготовка трубы и фитингов:

- Свариваемые фитинги и торцы труб должны быть чистыми и не иметь видимых повреждений — сколов, глубоких царапин;
- отрезать трубу строго перпендикулярно специальными ножницами или резакком;
- нанести метку на расстояние от торца трубы, равное глубине гнезда свариваемого фитинга плюс 2 мм;
- при использовании трубы армированной алюминием произвести зачистку специальным торцевателем (в комплект не входит), чтобы удалить средний слой алюминиевой фольги на 1-2 мм. В зависимости от диаметра трубы.

### 4.4. Сварка:

- Подключите сварочный аппарат к сети, соответствующей требованиям паспорта;
- аппарат включится автоматически — загорится индикаторная лампочка включения и контроля температуры;
- первоначальное время прогрева аппарата и насадок до рабочей температуры (260°C) составляет не менее 10 минут;
- по завершению первоначального прогрева отключение индикаторной лампочки свидетельствует о готовности аппарата к работе;
- с минимальным разрывом по времени сначала установите фитинг, а затем трубу в соответствующие насадки, плавно и без вращения на ранее отмеченное расстояние;
- время нагрева трубы и фитинга зависит от диаметра и указано в таблице ниже, Отсчет времени начинается после полной остановки свариваемых элементов
- по истечении требуемого времени нагрева извлеките фитинг и трубу из насадок и без вращательного движения введите трубу в фитинг до ранее установленной метки, соблюдая указанное время сварки;
- во время остывания соединения обеспечьте его неподвижное и фиксированное положение.

### Таблица времени сварки:

Наружный диаметр трубы (мм)	Время нагревания (сек.)	Время соединения (сек.)	Время охлаждения (мин.)
Ø 16	5	5	2
Ø 20	7		
Ø 25	7		
Ø 32	8	6	4
Ø 40	12	6	4
Ø 50	18		
Ø 63	24	8	6
Ø 75	30	10	8

**Внимание! Трубы, покрытые фольгой, до начала операции по сварке следует зачистить.**

- 4.5. После окончания сварочных работ, проверьте трубопровод на герметичность с помощью подачи воды под давлением;

# ViEiR

# ТЕХНИЧЕСКИЙ ПАСПОРТ ИЗДЕЛИЯ

4.5.1 дождитесь полного остывания нагревательной панели и насадок, очистите и насухо протрите сварочный аппарат и все его комплектующие. При очистке насадок не используйте абразивные средства, растворители и другие агрессивные вещества. Чтобы не повредить защитное тефлоновое покрытие очистка плашек производится чистой тканью, увлажненной смесью воды со спиртом.

## 5. ТРЕБОВАНИЯ ПО ТЕХНИКЕ БЕЗОПАСНОСТИ

5.1. Перед началом эксплуатации сварочного аппарата следует внимательно ознакомиться с настоящим паспортом и следовать его требованиям и рекомендациям.

5.2. При работе с аппаратом необходимо выполнять требования правил электрической и пожарной безопасности.

5.3. Перед включением аппарата в сеть следует убедиться в исправности шнура, вилки, розетки и отсутствии механических повреждений аппарата.

5.4. Во время работы аппарата следите за тем, чтобы электрокабель и вилка не находились в контакте с нагревательным элементом.

**5.5. Избегайте прикосновения к нагревательному элементу во время работы и проследите за тем, чтобы рядом не играли дети и не находились животные во избежание причинения случайных травм и ожогов.**

5.6. При работе по сварке труб надлежит обеспечивать достаточное освещение рабочего места и рабочее пространство вокруг аппарата. Не допускается загромождение рабочего пространства посторонними предметами.

5.7. Помещение, в котором ведутся работы по сварке полипропиленовых труб, надлежит периодически проветривать.

5.8. Запрещается контакт частей и узлов аппарата с любыми жидкостями.

5.9. Сварочный аппарат ни в коем случае не должен подвергаться механическим повреждениям.

5.10. Для охлаждения сварочного аппарата необходимо держать на открытом воздухе. Ни в коем случае не используйте для быстрого охлаждения подручные средства, воду.

5.11. Сварочный аппарат должен быть отключен от сети в следующих случаях:

- при смене и установке насадок;
- при длительном перерыве в работе;
- при окончании работы или смены;
- при обнаружении неисправности аппарата.

5.12. Не используйте сварочную машину и обрезные ножницы для других целей, кроме операции по сварке пластиковых труб.

5.13. Ни в коем случае не вскрывайте машину для осуществления ремонта своими силами.

5.14. Не пользуйтесь плашками со стертым тефлоновым покрытием.

5.15. При нарушении инструкции к пользованию машиной, вся ответственность лежит на пользователе.

**5.16. Категорически запрещается включать сварочный аппарат в сеть не имеющую заземляющего проводника.**

## 6. УСЛОВИЯ ХРАНЕНИЯ И ТРАНСПОРТИРОВКИ

Изделия должны храниться в упаковке предприятия–изготовителя по условиям хранения 3 по ГОСТ 15150. Транспортировка изделий должна осуществляться в соответствии с условиями 5 по ГОСТ 15150.

## 7. УТИЛИЗАЦИЯ

Утилизация изделия (переплавка, захоронение, перепродажа) производится в порядке, установленном Законами РФ от 22 августа 2004 г. № 122-ФЗ «Об охране атмосферного воздуха», от 10 января 2003 г. № 15-ФЗ «Об отходах производства и потребления», а также другими российскими и региональными нормами, актами, правилами, распоряжениями и пр., принятыми во исполнение указанных законов.

## 9. ГАРАНТИЙНЫЕ ОБЯЗАТЕЛЬСТВА

# ViEiR

## ТЕХНИЧЕСКИЙ ПАСПОРТ ИЗДЕЛИЯ

Изготовитель гарантирует соответствие сварочного аппарата ViEiR A-9 требованиям безопасности, при условии соблюдения потребителем правил использования, транспортировки, хранения, монтажа и эксплуатации.

Гарантия не распространяется на дефекты:

- возникшие в случаях нарушения правил, изложенных в настоящем паспорте об условиях хранения, монтажа, эксплуатации и обслуживания изделий;
- возникшие в случае ненадлежащей транспортировки и погрузо-разгрузочных работ;
- возникшие в случае воздействия веществ, агрессивных к материалам изделия;
- вызванные пожаром, стихией, форс-мажорными обстоятельствами;
- вызванные неправильными действиями потребителя;
- возникшие в случае постороннего вмешательства в конструкцию изделия.

### 10. УСЛОВИЯ ГАРАНТИЙНОГО ОБСЛУЖИВАНИЯ

Претензии к качеству товара могут быть предъявлены в течение гарантийного срока. В случае необоснованности претензии, затраты на диагностику и экспертизу изделия оплачиваются Покупателем.

При предъявлении претензий к качеству товара, покупатель предоставляет следующие документы:

1. Заявление в произвольной форме, в котором указываются:
  - название организации или Ф.И.О. покупателя;
  - фактический адрес покупателя и контактный телефон;
  - название и адрес организации, производившей монтаж;
  - адрес установки изделия;
  - краткое описание дефекта.
2. Документ, подтверждающий покупку изделия (накладная, квитанция);
3. Фотографии неисправного изделия в системе;
4. Акт гидравлического испытания системы, в которой монтировалось изделие;
5. Копия гарантийного талона со всеми заполненными графами.

# ViEiR

## ТЕХНИЧЕСКИЙ ПАСПОРТ ИЗДЕЛИЯ

### Сведения о приемке и упаковке

Изделие изготовлено и принято в соответствии с требованиями технических условий производителя и признано годным к эксплуатации. Изделие упаковано согласно требованиям технических условий производителя.

### ГАРАНТИЙНЫЙ ТАЛОН

Изделие	СВАРОЧНЫЙ АППАРАТ		
Модель	А-9	№ изделия	
Торговая организация			
Дата продажи			

Для обращения в гарантийную мастерскую необходимо предъявить изделие и правильно заполненный гарантийный талон.

**Гарантийный срок составляет 12 месяцев со дня продажи.**

Мы постоянно заботимся об улучшении качества обслуживания наших потребителей, поэтому, если у Вас возникли нарекания на качество товара или требуется проведение гарантийного ремонта, пожалуйста, сообщите об этом в службу поддержки:

**по телефону Россия: 8-495-490-77-00 с 9:00 до 18:00 по Московскому времени;**



**WhatsApp: 8-985-490-77-00**

Данная гарантия не ограничивает право покупателя на претензии, вытекающие из договора купли-продажи, а также не ограничивает законные права потребителей.

- Изделие получено в исправном состоянии и полностью укомплектовано.
- Претензий к внешнему виду не имею.
- С условиями проведения гарантийного обслуживания ознакомлен.

Подпись покупателя

**М.П.**

# ViEiR



**VIEIR<sup>®</sup>**

ORIGINAL ITALIAN TECHNOLOGY